

RAPPORTO DEL
CONSIGLIO DEL PUBBLICO CORSI

Tempi moderni

MAGGIO 2021

Ogni anno il Consiglio del pubblico costituisce al suo interno diversi gruppi di lavoro incaricati di valutare la qualità delle trasmissioni andate in onda alla RSI. Le osservazioni e le conclusioni scaturite da questi incontri vengono trasmesse alla direzione RSI e confluiscono nel Rapporto annuale d'attività CORSI, a disposizione di tutti i soci.

Tempi moderni

1. Le puntate analizzate

02.10.2020: Disparità salariale

Di Luca Fasani, con Marzio Minoli.

Ospite: Marialuisa Prodi, economista, co-direttrice Equilab.

11.12.2020: Effetto pandemia

Di Luca Fasani, con Marzio Minoli.

Ospite: Gianfranco Fabi, giornalista economico de Il Sole 24 ore.

08.02.2021: Legno: il "petrolio" svizzero

Di Luca Fasani, con Marzio Minoli

Ospite: diversi nel reportage sul legno

19.02.2021: La pandemia tra lockdown e vaccini

Di Luca Fasani, con Marzio Minoli.

Ospite: Fabrizio Mazzonna, docente di economia sanitaria all'USI.

26.02.2021: 280 miliardi per decollare

Di Luca Fasani, con Marzio Minoli.

Ospite: Andrew Charlton, fondatore Aviation Advocacy intervistato da Vera Pellandini.

Si tratta sempre di fare dell'informazione, della formazione e della mediazione culturale; di spiegare senza banalizzare.

2. La trasmissione

Il CP ha già avuto modo di monitorare la trasmissione TM in due occasioni. La prima nel mese di giugno del 2015 con un rapporto di monitoraggio sul primo ciclo di puntate e un'appendice di analisi di tipo quantitativo¹. In seguito il CP aveva ritenuto necessario effettuare un altro monitoraggio per analizzare se nel secondo ciclo di trasmissioni (prima trasmissione 25 settembre 2015, ultima trasmissione il 19 febbraio 2016²), erano stati apportati dei cambiamenti strutturali alla trasmissione e se alcuni consigli espressi dal CP nel primo monitoraggio, erano stati presi in considerazione da parte della produzione/redazione del programma.

Se dal primo monitoraggio era emerso che le puntate erano generalmente costruite con troppe notizie, per il secondo ciclo di puntate, la produzione/redazione aveva, molto probabilmente, accolto il consiglio del CP di ridurre

1 Pubblicata nel mese di luglio del 2015.

2 Con particolare approfondimento delle edizioni del:

13.11, 20.11, 27.11., 04.12.2015, 15.01, 22.01, 29.01 e 05.02.2016.

il numero dei servizi all'interno di ogni puntata.

Nella versione da noi monitorata, la struttura della trasmissione si è di nuovo modificata, mantenendo sempre la stessa durata (circa 25 minuti). Non tutte le puntate hanno la medesima struttura (organizzazione) e in generale si può dire che l'ossatura della trasmissione è la seguente:

- presentazione dei temi trattati nella puntata (una sorta di indice parlato da parte del conduttore) con delle immagini per ogni tema (anche questo era stato un consiglio del CP nel primo monitoraggio). La durata è di circa un minuto;

- breve **introduzione al tema principale** da parte del conduttore e filmato/documentario della durata di circa 8 minuti (il tema principale si evince dal titolo della puntata). In alcune puntate il tema principale va ben oltre gli 8 minuti in quanto esso è suddiviso in due parti;

- **in alcuni casi vi è anche un'intervista ad un ospite³** che esprime le sue opinioni sul tema in questione. Anche in questo caso la durata è di circa 8 minuti;

- ad alternarsi ad un ospite vi può essere un **sotto-**

tema, che anche in questo caso viene trattato con un filmato della durata di circa 8 minuti;

- la rubrica **pen-**

sieri e parole, una sorta di diapositiva con una frase formulata da un personaggio famoso⁴;

- ogni tanto vi è anche la rubrica **detto in cifre**, una sorta di commento economico ad una cifra (per esempio diminuzione del PIL del 5%, ...) ⁵;

- un'altra rubrica è il **punto di vista** che appare ogni tanto è una sorta di commento ad un tema ⁶. Nelle varie puntate di Tempi moderni il punto di vista è sempre stato gestito da una coppia di due persone (economista donna e economista uomo) che si alternavano nelle varie puntate;

- **paese cha vai**, è anche una rubrica che appare ogni tanto con un servizio⁷;

- bei tempi, che volge uno sguardo ironico e giocoso su aspetti e curiosità dell'economia che sono a dir poco sorprendenti.

Nei cicli delle puntate precedenti vi era anche la rubrica **cari tempi moderni⁸** che attualmente pare non

3 L'ospite viene intervistato in studio, sul posto di lavoro o via Skype nel rispetto delle misure sanitarie.

4 Citazioni e aforismi su economia, lavoro, denaro e altro ancora.

5 L' economia non è fatta di sole cifre e grafici, senza di loro sarebbe però decisamente più povera.

6 Questioni economiche e di politica economica, commentate dagli esperti ospiti di Tempi moderni nel loro "Punto di vista".

7 Cifre, fatti e curiosità a confronto.

8 La redazione si rivolge a esperti ed addetti ai lavori per ottenere risposte chiare a quesiti che, spesso, sono facili solo in apparenza.

sia più utilizzata.

Nelle seguenti tabelle è riportata la struttura delle puntate oggetto di monitoraggio da parte del CP.

02.10.2020: Disparità salariale

Introduzione	Mix di immagini e parlato	
Tema principale	Sottopagate	Nazionale
Tema secondario	Spazi da riconquistare	Regionale
Punto di vista	Una terra malata	
Frase famosa		

11.12.2020: Effetto pandemia

Introduzione	Mix di immagini e parlato	
Tema principale	Triste samba	Internazionale
Tema secondario	Dragone digitale	Internazionale
Punto di vista	Immaginare il futuro	
Frase famosa		

08.02.2021: Legno: il "petrolio" svizzero

Introduzione	Mix di immagini e parlato	
Tema principale	Soffiare sul fuoco	Regionale
Tema secondario	Il cuore oltre l'ostacolo	Regionale
Viaggiatore dei tempi moderni	Trappole per neuroni	
Detto in cifre		
Frase famosa		

19.02.2021: La pandemia tra lockdown e vaccini

Introduzione	Mix di immagini e parlato	
Tema principale	Quanto vale una vita	Nazionale
Tema secondario	Giochi pericolosi	Neutro
Paese che vai	Aprite le porte	
Frase famosa		

26.02.2021: 280 miliardi per decollare

Introduzione	Mix di immagini e parlato	
Tema principale	Ali tarpate	Naz./Internaz.
Tema secondario	Se c'è di mezzo il mare	Internazionale
Punto di vista	Avanti con fiducia	
Detto in cifre		
Frase famosa		

Come già in passato, TM va in onda su RSI La1 al venerdì sera dalle 22.20 circa alle 22.50 (subito dopo Patti Chiari). Il programma nel 2020 è iniziato a metà settembre (prima puntata l'11.09.2020), dopo una pausa estiva (ultima puntata nella prima metà dell'anno al 29 maggio 2020).

TM è una trasmissione che si impegna a raccontare ad un pubblico generalista il mondo dell'economia a 360° (come dice il conduttore in entrata di trasmissione "Un racconto dei fatti dell'economia").

La trasmissione tratta spesso di temi attuali. Si parla di macro e microeconomia, ma in generale lo sguardo è rivolto alla società, discutendo dell'attualità economica, ma anche di temi all'interno della vita sociale. Sono dei temi che coinvolgono ampie fasce di cittadine e cittadini, anche se molti temi sono complessi e forse difficili da comprendere per un pubblico generalista. In generale il CP reputa che i temi siano espressi in modo tale da suscitare l'interesse e la comprensione anche per un pubblico generalista.

3. I contenuti

L'impressione del CP è positiva ed era già emersa in occasione dell'ultimo monitoraggio di TM. Come per la medicina, declinare l'economia nel contesto del servizio pubblico è un compito non facile, ma necessario. Si tratta sempre di fare dell'informazione, della formazione e della mediazione culturale; di spiegare senza banalizzare.

Le puntate prese in considerazione per il monitoraggio trattano soprattutto di economia all'interno della vita quotidiana e in particolar modo all'interno degli avvenimenti, a volte anche in "tempo reale" e spesso anche con uno sguardo rivolto al futuro. I contenuti spaziano dai temi economici a livello del singolo individuo, ma anche a livello regionale, nazionale e internazionale/globale. In alcune puntate è presente un ospite, chiamato a discutere del "tema principale" della puntata. Per il CP l'ospite è "gestito" un po' troppo con la formula dell'intervista (a domanda risponde) anziché con una sorta di discussione con la quale si potrebbe anche controbattere ad alcune affermazioni dell'ospite.

In generale il CP ha osservato un'ottima qualità nei servizi legati al tema principale e al sottotema. Il montaggio e l'informazione che arriva ai telespettatori è essenziale e senza sbavature. Il CP è del parere che alcuni temi

trattati in passato (due/tre anni fa) andrebbero ripescati per capire se quanto detto/affermato è poi stato confermato dai fatti futuri. Una sorta di lavoro di ricerca fra i materiali (teche) di cui dispone la RSI che potrebbe portare un valore aggiunto nuovo ed interessante.

Qui di seguito riportiamo alcune "minuziose" riflessioni relative ad alcune puntate che abbiamo monitorato.

02.10.2020: Nel servizio "Sottopagate", secondo il CP, durante il servizio non è mai stata indicata la percentuale che, di fatto, porta le aziende private, ma anche il settore pubblico, a "non rispettare la legge" in tema di disparità salariale. In particolare i dati proiettati nel servizio evidenziano una disparità (differenza) salariale fra uomini e donne, nel settore privato del 19.6%, di cui una parte (57%) è una differenza tollerabile (spiegabile) che di conseguenza non viola la legge. Per contro il rimanente 43% non è spiegabile e rappresenta la vera discriminazione salariale. Sul totale del salario ciò equivale ad una percentuale dell'8.4%. Questa percentuale nel servizio non è mai apparsa. Presentati così i dati darebbero una

visione più precisa della situazione.

La vetrinetta "**Pensieri e parole**", secondo noi è un po' un superfluo e si potrebbe eventualmente proiettare la frase a conclusione della trasmissione.

Il tema dell'accordo ONU sullo sviluppo sostenibile (Agenda 2030) è, secondo noi, un tema importante e, messo lì così con un commento nello spazio "Punto di vista" è risultato riduttivo. Un po' peccato in quanto in Svizzera vi è una sede ONU con la quale si sarebbe potuto trattare ed eventualmente approfondire questo tema, anche con dei dati, dei progetti concreti, ecc., ma soprattutto con persone che lavorano su questo tema.

11.12.2020: Puntata internazionale quella di metà dicembre. Il primo servizio era rivolto alla situazione in Brasile "Triste samba". Buona l'idea di fare un servizio in un altro paese colpito dalla pandemia in modo importante (il Brasile è il secondo paese per numero di morti a livello mondiale). In particolare il servizio aveva l'obiettivo di informare sui lavoratori invisibili, cioè quelle persone che operano in un contesto di economia informale. Sono state avvicinate diverse persone in difficoltà con anche delle interviste a degli economisti rendendo il servizio completo da un punto di vista informativo. Secondo il CP all'inizio del servizio si poteva forse dare qualche informazione sul Brasile (PIL, debito pubblico, tasso di povertà, ecc.), in altre parole una sorta di "fotografia socioeconomica del paese".

Una sorta di lavoro di ricerca fra i materiali (teche) di cui dispone la RSI che potrebbe portare un valore aggiunto nuovo ed interessante.

Il servizio è stato poi commentato in studio da Gianfranco Fabi. In realtà a Fabi è stata sottoposta una sola domanda (un po' articolata) sul servizio di TM per poi passare ad una discussione più generale sull'Europa.

Il secondo servizio era rivolto a Singapore, un paese nettamente agli antipodi rispetto al Brasile in termini di ricchezza. Qua il problema che è emerso con il servizio sembra essere solo quello "tecnologico".

Se in generale è buona l'idea di paragonare due paesi molto diversi fra di loro, secondo il CP è un po' peccato che non si sia insistito maggiormente sull'analisi dei due paesi in termini economici. Curioso, e secondo noi tema importante di discussione, è che nel 2019 il rapporto debito/PIL del Brasile era del 90% mentre a Singapore tale rapporto era del 130%. In altre parole, malgrado un importante indebitamento, a Singapore si sta pensando di effettuare molti nuovi investimenti pubblici, ciò che per esempio farebbe accapponare la pelle ad alcuni ministri europei, svizzeri e anche ticinesi.... (il Giappone supera addirittura il 250%). Prendere spunti dalle analisi delle economie estere per fare poi dei paragoni con l'economia nazionale potrebbe essere un altro spunto importante per creare ulteriore valore alla trasmissione.

Nell'ultimo servizio, dedicato alla rubrica "punto di vista", il tema era rivolto al futuro: "Immaginare il futuro". In realtà secondo il CP il valore aggiunto di questo servizio è di poco conto in quanto il succo del discorso è che i governi federale/cantonale hanno messo a disposizione alcune misure di sussidi.

4. La forma, la struttura della trasmissione, la durata e la casella nel palinsesto

TM va in onda al venerdì, in seconda serata, dopo Patti chiari, verso le 22.30 su RSI LA1 e replicato in prima serata il lunedì alle 20:30 su RSI LA2. La forma è quella di un "magazine economico sociale".

La struttura della trasmissione alterna diversi filmati/documentari e interviste. Spesso al tema principale iniziale segue un commento/intervista ad un ospite che rilascia una sorta di analisi del tema.

Secondo il CP, la struttura che passa dai filmati alle interviste riesce a catturare l'attenzione dello spettatore anche perché la durata del "vero" contenuto" è inferiore ai 25 minuti totali. In altre parole la tempistica della trasmissione è molto valida e ciò permette alle telespettatrici e ai telespettatori di mantenere alta l'attenzione, anche se al venerdì sera dopo le 22.30 si può essere stanchi.

La trasmissione è spezzata dalle rubriche come per esempio "pensieri e parole" con cui si presentano delle frasi di personaggi famosi, "detto in cifre", ecc. Come già evidenziato in precedenza, secondo il CP queste rubriche andrebbero posizionate in coda alla trasmissione affinché il pubblico possa concentrarsi maggiormente sul tema principale e anche secondario. Il CP è del parere che la produzione/redazione del programma dovrebbe riflettere se mantenere ancora queste rubriche e lasciare eventualmente soltanto la citazione/aforisma in coda alla trasmissione.

Da qualche tempo la trasmissione va in replica al lunedì sera su RSI La2 dalle 20:30 alle 21:00. Per il CP è una buona scelta quella di provare a trasmettere in prime time su La2 la replica di TM. Sarebbe interessante a tal proposito conoscere i dati di ascolto della trasmissione e se vi è un importante "nuovo pubblico" che al lunedì sera guarda la trasmissione.

5. Conduzione

Il nuovo conduttore, in carica dal settembre 2019, è molto bravo, scandisce molto bene i tempi ed è sempre chiaro (nelle puntate analizzate abbiamo notato un buon ritmo della trasmissione). Il conduttore gestisce la trasmissione in modo pacato ed è ben preparato anche quando si occupa delle interviste in studio. Secondo il CP nel dialogo con l'ospite occorrerebbe però una maggiore "interazione" fra il conduttore e l'ospite nel senso che il conduttore potrebbe controbattere ad alcune affermazioni dell'ospite. In generale il CP è del parere che il registro "conduttivo" che utilizzava Fabrizio Fazioli (nella trasmissione Micromacro) è un ottimo esempio di impostazione della conduzione.

...la tempistica della trasmissione è molto valida e ciò permette alle telespettatrici e ai telespettatori di mantenere alta l'attenzione,...

6. L'interattività

La trasmissione TM non offre uno spazio di interazione con il pubblico. Un po' peccato in quanto potrebbe essere una trasmissione con la quale raccogliere pareri e esperienze da parte del pubblico, soprattutto su diversi temi. Sarebbe inoltre opportuno inserire nella pagina Internet l'opzione "contatti con la redazione" affinché i telespettatori interessati possano eventualmente inviare le proprie osservazioni almeno alla redazione del programma.

Questo tipo di trasmissione può essere anche un buon aggancio per dei temi che vengono affrontati in certe

scuole del Cantone, pensiamo per esempio alle scuole medie superiori, ecc. incentivando così studentesse e studenti ad interagire eventualmente con il programma.

7. Internet

Il [sito della trasmissione](#) dispone di un menu con sei possibilità di scelta: home, i servizi, le puntate, il programma, le rubriche e la serie.

Per l'utente c'è da dire che il sito risulta di non facile comprensione nella sua organizzazione.

Nell'opzione "*home*" ci si aspetterebbe una descrizione del programma e invece appaiono delle immagini cliccabili con i titoli delle ultime sei puntate (anche se la data della puntata non è indicata). Per il CP non è chiara la logica della pagina home.

Nell'opzione "*i servizi*", sono invece evidenziati i singoli servizi delle puntate con il titolo e la data della puntata. Non è chiara l'utilità di questa opzione in quanto non vi è la possibilità di un "cerca" unicamente per la trasmissione Tempi moderni. A parere del CP sarebbe forse più utile inserire delle categorie nelle quali l'utente può poi selezionare vari servizi. Per esempio in una ipotetica categoria consumi, potrebbero entrare dei servizi legati ai consumi e diffusi nelle varie puntate. Una simile opzione era disponibile ai tempi di Micromacro.

L'opzione "*il programma*" riporta unicamente le fotografie dei volti delle collaboratrici e dei collaboratori del programma senza ulteriori indicazioni. Secondo il CP questa opzione potrebbe servire per informare l'utente del programma (scopo, ecc.) indicando anche la redazione (collaboratrici e collaboratori) con la possibilità di avere anche un eventuale link della mail dei singoli collaboratori per eventualmente dare al pubblico la possibilità di inviare eventuali osservazioni.

Nell'opzione "*le rubriche*", l'utente si trova davanti a diverse sottocategorie di scelta, per l'esattezza sei: punto di vista, paese che vai, bei tempi, detto in cifre, pensieri e parole, cari tempi moderni. Ad ogni categoria sono abbinati dei servizi che sono andati in onda nelle varie puntate. Secondo il CP questa organizzazione è poco pratica e sarebbe forse stato meglio aggiungere alla categoria "le rubriche" delle sotto categorie, per l'appunto punti di vista, paese che vai, ecc.

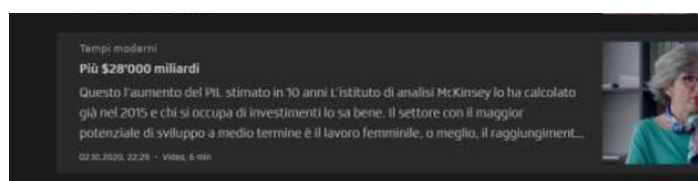
L'ultima opzione del menu è "*le serie*". Anche in questo caso vi sono sei sottocategorie: l'intervista, storia dell'economia, mappamondo, i coraggiosi, l'agricoltura,

distretti. Come per l'opzione "le rubriche" per il CP sarebbe molto più semplice per l'utente se questa opzione fosse organizzata a tendina scorrevole con le varie sottocategorie.

È inoltre importante che nelle opzioni "le rubriche" e "le serie" venga spiegato all'utente cosa si può trovare.

Secondo il CP il sito della trasmissione dovrebbe essere gestito meglio per facilitare all'utente la comprensione e la ricerca del materiale.

Il CP ha anche notato che ci sono degli errori. Per esempio non sempre il testo che appare con la ricerca è affiancato al giusto filmato. Per esempio, digitando nel "search" "disparità salariale" abbiamo trovato quanto segue:



Il Search inoltre non sempre è efficace. Per esempio digitando "recupero edifici" ci si poteva aspettare di trovare la trasmissione del 2 ottobre 2020 nella quale era stato trattato il tema. Invece non appare. In questo ambito sarebbe opportuno inserire delle parole chiave (tag) in ogni trasmissione con lo scopo di ottenere un output di ricerca migliore per l'utente.

Secondo il CP la pagina Internet di TM andrebbe va migliorata rendendola più fruibile e semplice per l'utente internauta.

8. Giudizio complessivo

Secondo il CP il risultato è globalmente riuscito, anche se si nota una certa difficoltà ad elevarsi al di sopra della contingenza dei temi per dare uno sguardo più macro sulle dinamiche della finanza e dell'economia. Naturalmente questo imporrebbe un diverso, e meno giornalistico, livello di analisi con ospiti che siano al tempo stesso profondi e dotati di qualità di divulgatori.

Il CP vedrebbe anche una sorta di spazio di riflessione un po' socio-filosofica sulle dinamiche della finanza e dell'economia, ad es. a proposito degli effetti positivi e negativi del processo di globalizzazione, ecc..

Se da un lato si offrono - ottimamente - molte informazioni diverse e certamente interessanti, secondo il CP manca però un po' quell'aspetto di riflessione che potrebbe stimolare le telespettatrici e i telespettatori a fare dei collegamenti tra i vari aspetti costruendo uno

spirito critico sugli argomenti che devono però essere trattati a 360°. Ma forse uno dei problemi per adottare anche questo angolo di approccio al tema potrebbe essere la difficoltà di trovare interlocutori validi e disponibili.

In generale il CP può affermare che TM è una trasmissione gradevole. Gradevole perché nella complessità dei suoi temi risulta abbastanza comprensibile anche ad un pubblico generalista. TM è una trasmissione che invita un pubblico a digiuno di economia a familiarizzare con essa. È chiaro che diverse volte i temi economici non sono sempre facili da esporre in maniera semplice senza che la telespettatrice o il telespettatore di turno abbiano almeno alcune conoscenze di base dell'economia (si pensi per esempio alla rubrica "punto di vista". Secondo il CP questa parte di trasmissione porta poco valore aggiunto e sarebbe forse più interessante inserire sostituire questa rubrica con "la finestra dell'imprenditore" nella quale vengono portati a conoscenza successi imprenditoriali locali, nazionali, ma anche internazionali.

Secondo il CP la pagina Internet di TM andrebbe va migliorata rendendola più fruibile e semplice per l'utente internauta.

Secondo il CP una simile trasmissione dovrebbe essere vista anche come una sorta di **veicolo** nella catena del valore economico del Cantone (ma anche della Svizzera). In altre parole, la RSI (il servizio pubblico), deve diventare un ulteriore **attore attivo** per l'economia cantonale.

La durata della trasmissione è buona, ma forse si potrebbe anche pensare di accorciarla di almeno 3 o 4 minuti.

9. Alcune domande

Tempo di preparazione della trasmissione?

Gli ospiti in studio ricevono già le domande prima dell'intervista?

Sui temi economici in generale vi sono delle interazioni con le altre redazioni nazionali?